

โอกาสและความก้าวหน้าของข้าราชการพลเรือนในสถาบันอุดมศึกษา

“ประเภทวิชาชีพเฉพาะ หรือ เชี่ยวชาญเฉพาะ”

ตามประกาศ ก.พ.อ. ลงวันที่ 22 ธค.2553

** เรื่องชี้ย จรุงศิริวัฒน์

ตามประกาศของ ก.พ.อ. เรื่อง มาตรฐานกำหนดระดับตำแหน่งและการแต่งตั้งข้าราชการพลเรือนในสถาบันอุดมศึกษาให้ดำรงตำแหน่งสูงขึ้น พ.ศ.๒๕๕๓ ได้กำหนดคุณสมบัติของผู้ที่จะเข้าสู่ตำแหน่งในประเภทวิชาชีพเฉพาะหรือเชี่ยวชาญเฉพาะไว้เป็นดังนี้

(ก) กรณีปฏิบัติงานเฉพาะด้านหรือเฉพาะทาง

(ก ๑) ระดับชำนาญการ ต้องประเมินตามองค์ประกอบดังนี้

(ก ๑.๑) ผลสัมฤทธิ์ของงานตามตัวชี้วัดของตำแหน่งที่ครองอยู่

(ก ๑.๒) ความรู้ความสามารถ ทักษะ และสมรรถนะที่จำเป็นสำหรับตำแหน่งที่จะประเมิน

(ก ๑.๓) ผลงานที่แสดงความเป็นผู้ชำนาญการ ได้แก่

(ก ๑.๓.๑) **คู่มือปฏิบัติงานหลัก** อย่างน้อยหนึ่งเล่ม และ

(ก ๑.๓.๒) **ผลงานเชิงวิเคราะห์** หรือ **สังเคราะห์** หรือ **งานวิจัย** ซึ่งแสดงให้เห็นถึงการพัฒนางานในหน้าที่ อย่างน้อยหนึ่งเรื่อง

(ก ๑.๔) จริยธรรมและจรรยาบรรณทางวิชาชีพ การพิจารณากำหนดตำแหน่งระดับชำนาญการ ต้องคำนึงถึงจริยธรรมและจรรยาบรรณทางวิชาชีพ

(ก ๒) ระดับชำนาญการพิเศษ ต้องประเมินตามองค์ประกอบดังนี้

(ก ๒.๑) ผลสัมฤทธิ์ของงานตามตัวชี้วัดของตำแหน่งที่ครองอยู่

(ก ๒.๒) ความรู้ความสามารถ ทักษะ และสมรรถนะที่จำเป็นสำหรับตำแหน่งที่จะประเมิน

(ก ๒.๓) ผลงานที่แสดงความเป็นผู้ชำนาญการพิเศษ ได้แก่

(ก ๒.๓.๑) **ผลงานเชิงวิเคราะห์** หรือ **สังเคราะห์** ซึ่งแสดงให้เห็นถึงการพัฒนางานของหน่วยงาน อย่างน้อยหนึ่งเรื่อง และ

(ก ๒.๓.๒) **งานวิจัยหรือผลงานลักษณะอื่น**ที่เป็นประโยชน์ต่อหน่วยงานอย่างน้อยหนึ่งเรื่อง/รายการ

(ก ๒.๔) จริยธรรมและจรรยาบรรณทางวิชาชีพ การพิจารณากำหนดตำแหน่งระดับชำนาญการ ต้องคำนึงถึงจริยธรรมและจรรยาบรรณทางวิชาชีพ

(ก ๓) ระดับเชี่ยวชาญ ต้องประเมินตามองค์ประกอบดังนี้

(ก ๓.๑) ผลสัมฤทธิ์ของงานตามตัวชี้วัดของตำแหน่งที่ครองอยู่

(ก ๓.๒) ความรู้ความสามารถ ทักษะ และสมรรถนะที่จำเป็นสำหรับตำแหน่งที่จะประเมิน

(ก ๓.๓) ผลงานที่แสดงความเป็นผู้เชี่ยวชาญ ได้แก่

(ก ๓.๓.๑) **ผลงานเชิงวิเคราะห์** หรือ **สังเคราะห์** หรือ **ผลงานลักษณะอื่น** ซึ่งแสดงให้เห็นถึงการพัฒนางานของสถาบันอุดมศึกษา อย่างน้อยหนึ่งเรื่อง และ

(ก ๓.๓.๒) **งานวิจัย** ซึ่งได้รับการตีพิมพ์เผยแพร่ในระดับชาติ หรือนานาชาติ อย่างน้อยหนึ่งเรื่อง

(ก ๓.๔) การใช้ความรู้ความสามารถในงานสนับสนุนงานบริการวิชาการหรืองานวิชาชีพบริการต่อสังคม เช่น การให้ความเห็น คำแนะนำ หรือเสนอแนะ

** นักวิเคราะห์นโยบายและแผน ระดับเชี่ยวชาญ ผู้เชี่ยวชาญประจำสำนักงานอธิการบดี มหาวิทยาลัยขอนแก่น

การให้คำปรึกษา แนะนำ การอบรมเผยแพร่ความรู้เกี่ยวกับหลักการ แนวทางระบบรูปแบบเทคนิคและวิธีการในการแก้ไขหรือการพัฒนางานสนับสนุนงานบริการวิชาการหรืองานวิชาชีพนั้นๆ

(ก ๓.๕) จริยธรรมและจรรยาบรรณทางวิชาชีพ การพิจารณากำหนดตำแหน่งระดับเชี่ยวชาญต้องคำนึงถึงจริยธรรมและจรรยาบรรณทางวิชาชีพ

(ก ๔) **ระดับเชี่ยวชาญพิเศษ** ต้องประเมินตามองค์ประกอบดังนี้

(ก ๔.๑) ผลสัมฤทธิ์ของงานตามตัวชี้วัดของตำแหน่งที่ครองอยู่

(ก ๔.๒) ความรู้ความสามารถ ทักษะ และสมรรถนะที่จำเป็นสำหรับตำแหน่งที่จะประเมิน

(ก ๔.๓) ผลงานที่แสดงความเป็นผู้เชี่ยวชาญพิเศษ ได้แก่

(ก ๔.๓.๑) **ผลงานเชิงวิเคราะห์หรือสังเคราะห์ หรือ ผลงานลักษณะอื่น** ซึ่งแสดงให้เห็นถึงการพัฒนาของสถาบันอุดมศึกษา อย่างน้อยหนึ่งเรื่อง/รายการ และ

(ก ๔.๓.๒) **งานวิจัย** ซึ่งได้รับการตีพิมพ์เผยแพร่ในระดับชาติหรือนานาชาติ อย่างน้อยหนึ่งเรื่อง

(ก ๔.๔) การใช้ความรู้ความสามารถในงานสนับสนุนงานบริการวิชาการหรืองานวิชาชีพบริการต่อสังคม เช่น การให้ความเห็น คำแนะนำ หรือเสนอแนะการให้คำปรึกษา การอบรมเผยแพร่ความรู้เกี่ยวกับหลักการ แนวทาง ระบบ รูปแบบเทคนิคและวิธีการในการแก้ไขหรือการพัฒนาของงานสนับสนุน งานบริการวิชาการหรืองานวิชาชีพนั้นๆ

(ก ๔.๕) ความเป็นที่ยอมรับในงานด้านนั้นๆ หรือในวงวิชาการหรือวิชาชีพ หมายถึง ผลงานได้รับการยอมรับ ยกย่อง หรือได้รับรางวัลในระดับชาติหรือผลการปฏิบัติงานสนับสนุน งานบริการวิชาการ หรืองานวิชาชีพ หรือในงานที่เกี่ยวข้อง ซึ่งเป็นที่ยอมรับอย่างกว้างขวางในระดับชาติหรือนานาชาติ

(ก ๔.๖) จริยธรรมและจรรยาบรรณทางวิชาชีพ การพิจารณากำหนดตำแหน่งระดับเชี่ยวชาญพิเศษต้องคำนึงถึงจริยธรรมและจรรยาบรรณทางวิชาชีพ

(ข) **กรณีปฏิบัติงานหน้าที่หัวหน้าหน่วยงานที่มีลักษณะใช้วิชาชีพและไม่ใช้วิชาชีพ**

(ข ๑) ดำรงตำแหน่งระดับชำนาญการ ระดับชำนาญการพิเศษและระดับเชี่ยวชาญที่ปฏิบัติหน้าที่หัวหน้าหน่วยงาน ต้องประเมินตามองค์ประกอบดังนี้

(ข ๑.๑) ผลสัมฤทธิ์ของงานตามตัวชี้วัดของตำแหน่งที่ครองอยู่และแนวคิดในการพัฒนาปรับปรุงงานในตำแหน่งใหม่

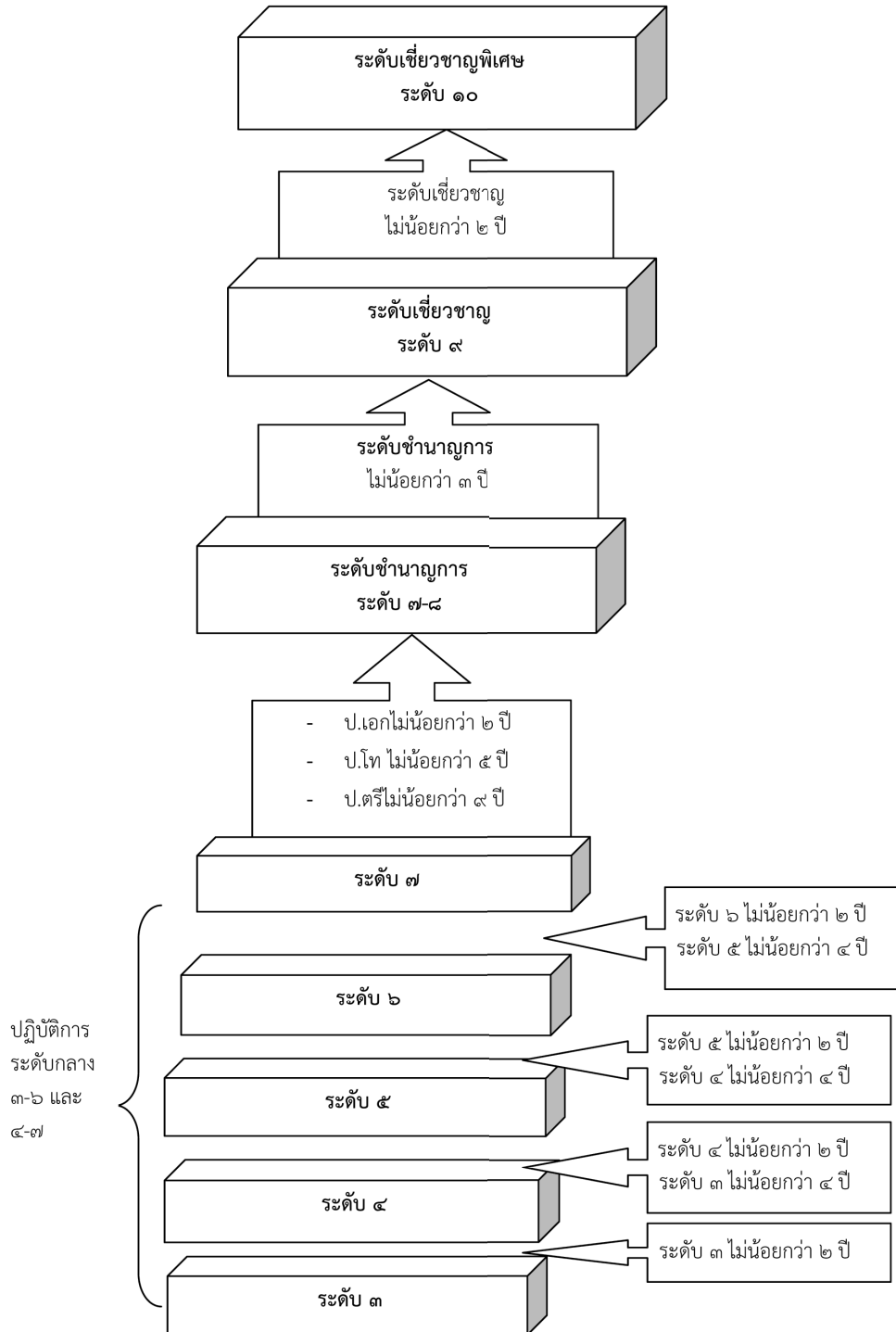
(ข ๑.๒) ความรู้ความสามารถ ทักษะ และสมรรถนะที่จำเป็นสำหรับตำแหน่งที่จะประเมิน

(ข ๑.๓) สมรรถนะทางการบริหาร **ผลงานที่นำเสนอเพื่อประกอบการพิจารณา** (ทุกตำแหน่ง) อย่างน้อยต้องมีเงื่อนไขดังต่อไปนี้

(๑) ต้องมีใช้ผลงานที่เป็นส่วนหนึ่งของการศึกษาและการฝึกอบรม

(๒) ต้องมีใช้ผลงานเดิมที่เคยใช้ในการประเมินแต่งตั้งให้ดำรงตำแหน่งในระดับที่สูงขึ้นมาแล้ว

(๓) กรณีที่เป็นผลงานร่วม ต้องระบุการมีส่วนร่วมและมีคำรับรองจากผู้มีส่วนร่วม



แผนภาพที่ ๑ แสดงเส้นทางความก้าวหน้าของบุคลากรประเภทวิชาชีพเฉพาะ หรือเชี่ยวชาญเฉพาะตาม ประกาศ ก.พ.อ. เรื่องมาตรฐานการกำหนดระดับตำแหน่งและการแต่งตั้งข้าราชการพลเรือนในสถาบันอุดมศึกษาให้ดำรงตำแหน่งสูงขึ้น ลงวันที่ ๒ กุมภาพันธ์ พ.ศ.๒๕๕๐ (ฉบับเดิม)

โอกาสและความก้าวหน้า

สายสนับสนุนประเภทวิชาชีพเฉพาะ หรือเชี่ยวชาญเฉพาะในสถาบันอุดมศึกษาได้แก่ตำแหน่งแรกบรรจุด้วยวุฒิการศึกษาในระดับปริญญาตรีขึ้นไปจะมีเส้นทางความก้าวหน้าของตำแหน่งหน้าที่ได้ ๓ เส้นทางคือ

(1) ตำแหน่งที่บรรจุด้วยปริญญาตรี ๔ ปี (ทุกตำแหน่ง) และปริญญาโท (เฉพาะนักวิจัย)/เทียบเท่าปริญญาโท (ปริญญาตรี ๖ ปี เช่น แพทยศาสตรบัณฑิต ทันตแพทยศาสตรบัณฑิต สัตวแพทยศาสตรบัณฑิต)

เส้นทางที่หนึ่ง

เดิมตำแหน่งที่บรรจุด้วยวุฒิปริญญาตรี (๔ปี) เริ่มต้นจากระดับ ๔ จะมีความก้าวหน้าของ“ระดับควบ” ของตำแหน่งไปสูงสุดถึง ระดับ ๖ ในการเข้าสู่ระดับ ๔ ถึงระดับ ๖ เมื่อครองตำแหน่งครบระยะเวลาที่ ก.พ.อ.กำหนด และผ่านการประเมิน ดังนี้

จากระดับ ๓ เป็นระดับ ๔ ไม่น้อยกว่า ๒ ปี

จากระดับ ๓ เป็นระดับ ๕ ไม่น้อยกว่า ๔ ปี

จากระดับ ๔ เป็นระดับ ๕ ไม่น้อยกว่า ๒ ปี

จากระดับ ๔ เป็นระดับ ๖ ไม่น้อยกว่า ๔ ปี

จากระดับ ๕ เป็นระดับ ๖ ไม่น้อยกว่า ๒ ปี

จากระดับ ๕ เป็นระดับ ๗ ไม่น้อยกว่า ๔ ปี

จากระดับ ๖ เป็นระดับ ๗ ไม่น้อยกว่า ๒ ปี

เส้นทางที่สอง

มีเส้นทางความก้าวหน้าไปในตำแหน่งทางการบริหาร ประเภทไม่มีวาระการดำรงตำแหน่ง โดยการเข้าสู่ตำแหน่ง “หัวหน้างาน” สามารถเป็นระดับสูงสุดถึงระดับ ๗

เส้นทางที่สาม

มีเส้นทางความก้าวหน้าไปในตำแหน่งทางวิชาการ โดยการเสนอผลงานทางวิชาการเพื่อขอกำหนด

ตำแหน่งเป็น “ผู้ชำนาญการ ระดับ ๖” แต่บุคลากรสายสนับสนุนส่วนใหญ่จะไม่เสนอผลงานเพื่อขอกำหนดตำแหน่งเป็น “ผู้ชำนาญการ ระดับ ๖” เนื่องจากมีเส้นทางความก้าวหน้าของระดับควบตามเส้นทางที่หนึ่งอยู่แล้ว ส่วนมากบุคลากรสายสนับสนุนที่เริ่มต้นด้วยวุฒิปริญญาตรีจึงมักจะสร้างผลงานทางวิชาการเพื่อขอกำหนดตำแหน่งเป็น “ระดับชำนาญการ ระดับ ๗-๘” โดยมีคุณสมบัติเฉพาะตำแหน่ง และมีระยะเวลาในการดำรงตำแหน่ง ดังนี้

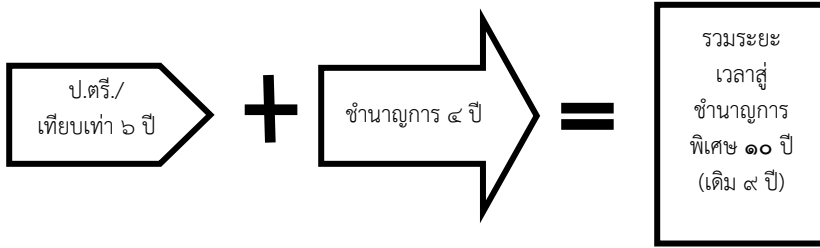
- ปริญญาตรีหรือเทียบเท่า ต้องดำรงตำแหน่งปฏิบัติการมาแล้วไม่น้อยกว่า ๙ ปี--->กำหนดตำแหน่งเป็น “ระดับชำนาญการ”
- ปริญญาโทหรือเทียบเท่า ต้องดำรงตำแหน่งปฏิบัติการมาแล้วไม่น้อยกว่า ๕ ปี--->กำหนดตำแหน่งเป็น “ระดับชำนาญการ”
- ปริญญาเอกหรือเทียบเท่า ต้องดำรงตำแหน่งปฏิบัติการมาแล้วไม่น้อยกว่า ๒ ปี--->กำหนดตำแหน่งเป็น “ระดับชำนาญการ”

โดยในระบบใหม่กำหนดความก้าวหน้าจากระดับ “ปฏิบัติการ” ไปสู่ระดับที่เรียกว่า “ชำนาญการ” มีคุณวุฒิระยะเวลาที่ดำรงตำแหน่งปฏิบัติการ ตรงตามที่ ก.พ.อ. กำหนด เป็น

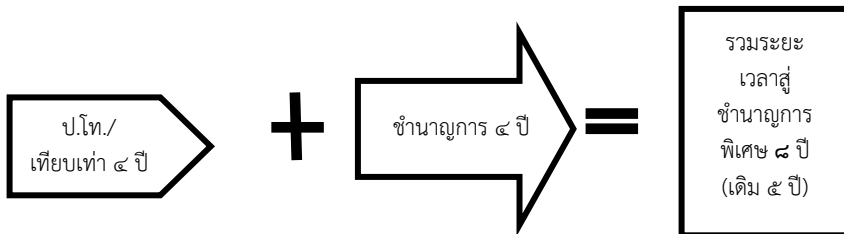
- วุฒิปริญญาตรีหรือเทียบเท่า ต้องดำรงตำแหน่งปฏิบัติการมาแล้วไม่น้อยกว่า ๖ ปี
- วุฒิปริญญาโทหรือเทียบเท่า ต้องดำรงตำแหน่งปฏิบัติการมาแล้วไม่น้อยกว่า ๔ ปี
- วุฒิปริญญาเอกหรือเทียบเท่า ต้องดำรงตำแหน่งปฏิบัติการมาแล้วไม่น้อยกว่า ๒ ปี

และกำหนดความก้าวหน้าจากระดับ “ชำนาญการ” ไปสู่ระดับที่เรียกว่า “ชำนาญการพิเศษ” ต้องครองหรือดำรงตำแหน่งในระดับ “ชำนาญการ” มาแล้วไม่น้อยกว่า ๔ ปี และเมื่อรวมระยะเวลาของสองระดับ คือระดับ “ชำนาญการ” และระดับ “ชำนาญการพิเศษ” เข้าด้วยกัน จะมีระยะเวลาที่ต้องดำรงตำแหน่ง ดังนี้

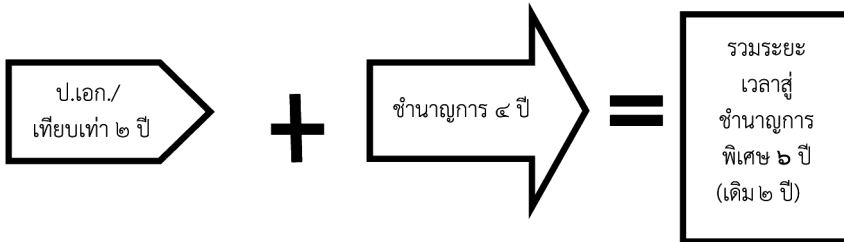
วุฒิปริญญาตรีหรือเทียบเท่า



วุฒิปริญญาโทหรือเทียบเท่า



วุฒิปริญญาเอกหรือเทียบเท่า



ลักษณะนี้โอกาสและความก้าวหน้าตามประกาศของ ก.พ.อ.ใหม่นี้ จึงถือว่ามีโอกาสในความก้าวหน้ามากกว่าเดิม (ใช้ระยะเวลาในการขอกำหนดตำแหน่งสูงมากกว่าเดิม) เพราะระบบเดิมมีคุณวุฒิและระยะเวลาที่ดำรงตำแหน่งปฏิบัติการ ตามที่ ก.พ.อ. กำหนด เช่น

- ระบบเดิมปริญญาตรีหรือเทียบเท่า ต้องดำรงตำแหน่งปฏิบัติการมาแล้วไม่น้อยกว่า ๔ ปี- - -> กำหนดตำแหน่งเป็น “ระดับชำนาญการระดับ ๖” หรือ “ระดับชำนาญการระดับ ๗-๘” ได้

ในขณะที่ระบบใหม่ต้องใช้ระยะเวลาจากปริญญาตรีหรือเทียบเท่า- - ->กำหนดตำแหน่งเป็น “ระดับชำนาญการ” (ระดับ ๖ เดิม) เป็นระยะแรกก่อนที่จะขอกำหนดเป็น “ระดับชำนาญการพิเศษ” (ระดับ ๗-๘ เดิม) เป็นระยะที่สอง รวมใช้เวลาทั้งสิ้น ๑๐ ปีซึ่งมากกว่าระบบเดิมที่ใช้เวลาเพียง ๔ ปี

- ระบบเดิมปริญญาโทหรือเทียบเท่า ต้องดำรงตำแหน่งปฏิบัติการมาแล้วไม่น้อยกว่า ๕ ปี- - -> กำหนดตำแหน่งเป็น “ระดับชำนาญการระดับ ๖” หรือ “ระดับชำนาญการระดับ ๗-๘” ได้แล้ว

ในขณะที่ระบบใหม่ต้องใช้ระยะเวลาจากปริญญาตรีหรือเทียบเท่า - - ->กำหนดตำแหน่งเป็น “ระดับชำนาญการ” (ระดับ ๖ เดิม) ในระยะแรกก่อนที่จะขอ กำหนดเป็น “ระดับชำนาญการพิเศษ” (ระดับ ๗-๘ เดิม) เป็นระยะที่สอง รวมใช้เวลาทั้งสิ้น ๘ ปีซึ่งมากกว่าระบบเดิมที่ใช้เวลาเพียง ๕ ปี

- ระบบเดิมปริญญาเอกหรือเทียบเท่า ต้อง ดำรงตำแหน่งปฏิบัติการมาแล้วไม่น้อยกว่า ปี- - -> กำหนดตำแหน่งเป็น “ระดับชำนาญการระดับ ๖” หรือ “ระดับชำนาญการระดับ ๗-๘” ได้แล้ว

ในขณะที่ระบบใหม่ต้องใช้ระยะเวลาจากปริญญาตรีหรือเทียบเท่า- - ->กำหนดตำแหน่งเป็น “ระดับชำนาญการ” (ระดับ ๖ เดิม) ในระยะแรกก่อนที่จะขอ กำหนดเป็น “ระดับชำนาญการพิเศษ” (ระดับ ๗-๘ เดิม) เป็นระยะที่สอง รวมใช้เวลาทั้งสิ้น ๖ ปีซึ่งมากกว่าระบบเดิมที่ใช้เวลาเพียง ๒ ปี

นอกจากโอกาสและความก้าวหน้าในระบบใหม่ จะ “ยากกว่าเดิม” ในเรื่องของระยะเวลาแล้วในระบบใหม่ การขอกำหนดตำแหน่งจากระดับ “ปฏิบัติการ” เป็นระดับ “ชำนาญการ” และจากระดับ “ชำนาญการ” เป็นระดับ “ชำนาญการพิเศษ”แล้ว ในระบบใหม่ ก.พ.อ. ยังกำหนด “ช่วงเงินเดือนการได้รับเงินเดือนถึงค่ากลางของตำแหน่งที่ครองอยู่” สำหรับผู้ที่ขอยื่นขอกำหนดตำแหน่งในแต่ละระดับด้วย เช่น

วิธีปกติ

นอกจากจะต้องมีคุณสมบัติเฉพาะตำแหน่งตรงตามมาตรฐานกำหนดตำแหน่งแล้ว ต้องได้รับเงินเดือนไม่ต่ำกว่า “ขั้นต่ำ” ของระดับที่จะแต่งตั้ง

ผู้ดำรงตำแหน่ง “ระดับปฏิบัติการ” หากจะยื่นขอกำหนดตำแหน่งเป็น “ระดับชำนาญการ” ต้องได้รับเงินเดือนไม่ต่ำกว่า “ขั้นต่ำ” ของระดับที่จะแต่งตั้ง ต้องมีเงินเดือนไม่ต่ำกว่า ๑๕,๐๕๐ บาท

ผู้ดำรงตำแหน่ง “ระดับชำนาญการ” หากจะยื่นขอกำหนดตำแหน่งเป็น “ระดับชำนาญการพิเศษ” ต้องได้

รับเงินเดือนไม่ต่ำกว่า “ขั้นต่ำ” ของระดับที่จะแต่งตั้ง ต้องมีเงินเดือนไม่ต่ำกว่า ๒๒,๑๔๐ บาท

ผู้ดำรงตำแหน่ง “ระดับชำนาญการพิเศษ” หากจะยื่นขอกำหนดตำแหน่งเป็น “ระดับเชี่ยวชาญ” ต้องได้รับเงินเดือนไม่ต่ำกว่า “ขั้นต่ำ” ของระดับที่จะแต่งตั้ง ต้องมีเงินเดือนไม่ต่ำกว่า ๓๑,๔๐๐ บาท

ผู้ดำรงตำแหน่ง “ระดับเชี่ยวชาญ” หากจะยื่นขอกำหนดตำแหน่งเป็น “ระดับเชี่ยวชาญพิเศษ” ต้องได้รับเงินเดือนไม่ต่ำกว่า “ขั้นต่ำ” ของระดับที่จะแต่งตั้ง ต้องมีเงินเดือนไม่ต่ำกว่า ๔๓,๘๑๐ บาท

วิธีพิเศษ

ก.พ.อ. ได้กำหนดว่าการแต่งตั้งบุคคลให้ดำรงตำแหน่งตามข้อ ๕(๒) ของประกาศ ก.พ.อ. ฉบับลงวันที่ ๒๒ ธันวาคม ๒๕๕๓ [ตำแหน่งประเภททั่วไป ระดับชำนาญงาน และชำนาญงานพิเศษ] และข้อ (๓) (ก) [ตำแหน่งประเภทวิชาชีพเฉพาะ หรือเชี่ยวชาญเฉพาะ กรณีปฏิบัติงานเฉพาะด้านหรือเฉพาะทาง] ที่มีคุณสมบัติเฉพาะสำหรับตำแหน่งแตกต่างไปจากที่กำหนดไว้ในมาตรฐานกำหนดตำแหน่ง เช่น การแต่งตั้งให้ดำรงตำแหน่งระดับชำนาญงาน กรณีที่คุณสมบัติเฉพาะตำแหน่งไม่ครบตามที่กำหนดไว้ตามมาตรฐานกำหนดตำแหน่ง หรือการแต่งตั้งให้ดำรงตำแหน่งระดับชำนาญการพิเศษ โดยที่ผู้นั้นมิได้ดำรงตำแหน่งระดับชำนาญการมาก่อน กรณีตัวอย่างที่กล่าวนี้ สถานสถาบันอุดมศึกษาจะต้องกำหนดหลักเกณฑ์และวิธีการแต่งตั้ง และผลงานที่มีคุณภาพระดับสูงกว่าวิธีปกติ

การที่ ก.พ.อ. กำหนดเช่นนี้ เพื่อเป็นการให้โอกาสกับผู้ที่เป็นคนเก่ง มีความรู้ ความสามารถ และมีผลงานที่มีคุณภาพสูง แต่ขาดคุณสมบัติเฉพาะสำหรับตำแหน่งแตกต่างไปจากที่กำหนดไว้ในมาตรฐานกำหนดตำแหน่ง เช่น เรื่องได้รับเงินเดือนไม่ต่ำกว่าขั้นต่ำของระดับตำแหน่งที่จะแต่งตั้งระยะเวลาที่ดำรงตำแหน่ง หรือการเลื่อนระดับตำแหน่งข้ามระดับ มีโอกาสเสนอผลงานทางวิชาการเพื่อขอกำหนดตำแหน่งให้สูงขึ้น

ประเด็นการแต่งตั้งกรรมการผู้ทรงคุณวุฒิเพื่อ ประเมินผลงาน

(1) ระดับชำนาญงาน และชำนาญการ

ก.พ.อ. กำหนดว่า การแต่งตั้งกรรมการผู้ทรงคุณวุฒิเพื่อประเมินผลงาน กรรมการจะต้องเป็นผู้ทรงคุณวุฒิที่มีความรู้ความสามารถและความชำนาญตรงกับวิชาชีพของตำแหน่งที่จะแต่งตั้ง และต้องดำรงตำแหน่งไม่ต่ำกว่าตำแหน่งที่จะแต่งตั้งหรือเทียบเท่า

ให้คณะกรรมการประกอบด้วยกรรมการซึ่งแต่งตั้งจากบุคคลภายในสถาบันอุดมศึกษานั้น แต่ต้องต่างสังกัดหน่วยงานกับผู้เสนอแต่งตั้ง (หน่วยงานระดับคณะ ศูนย์ สถาบัน สำนัก) และกรรมการภายนอกสถาบันอุดมศึกษาอีกอย่างน้อยหนึ่งคน รวมจำนวนกรรมการทั้งหมดไม่น้อยกว่าสามคน

(2) ระดับชำนาญงานพิเศษ ข้าราชการพิเศษ เชี่ยวชาญ เชี่ยวชาญพิเศษ

ก.พ.อ. กำหนดว่า การแต่งตั้งกรรมการผู้ทรงคุณวุฒิเพื่อประเมินผลงาน กรรมการจะต้องเป็นผู้ทรงคุณวุฒิที่มีความรู้ความสามารถ ความชำนาญ หรือความเชี่ยวชาญตรงกับวิชาชีพของตำแหน่งที่จะแต่งตั้ง และต้องดำรงตำแหน่งไม่ต่ำกว่าตำแหน่งที่จะแต่งตั้งหรือเทียบเท่า ให้มีคณะกรรมการประกอบด้วยกรรมการไม่น้อยกว่าสามคน โดยแต่งตั้งจากบุคคลภายนอกสถาบันอุดมศึกษาตามบัญชีรายชื่อผู้ทรงคุณวุฒิที่ ก.พ.อ. กำหนด ในกรณีที่มีเหตุผลและความจำเป็นที่ไม่อาจแต่งตั้งกรรมการตามบัญชีดังกล่าวได้ ให้เสนอ ก.พ.อ. พิจารณาให้ความเห็นชอบเป็นกรณีไป