

สถานภาพกองทุนวิจัยคณะมนุษยศาสตร์และสังคมศาสตร์ มหาวิทยาลัยสงขลานครินทร์ วิทยาเขตปัตตานี

Status of the Research Fund, Faculty of Humanities and Social Sciences, Prince of Songkla University, Pattani Campus

กัลยา แซ่ลิม^{1*}
Kunlaya Saelim^{1*}

บทคัดย่อ

การวิจัยครั้งนี้มีวัตถุประสงค์เพื่อศึกษาสถานภาพกองทุนวิจัยคณะมนุษยศาสตร์และสังคมศาสตร์ มหาวิทยาลัยสงขลานครินทร์ วิทยาเขตปัตตานี ระหว่างปีงบประมาณ 2552-2556 วิเคราะห์ข้อมูลรายรับและรายจ่ายด้วยค่าร้อยละ แสดงในรูปของตารางและภาพประกอบการบรรยาย ผลการศึกษาอัตราการเปลี่ยนแปลงต่อปีของรายรับกองทุนวิจัยคณะมนุษยศาสตร์และสังคมศาสตร์ ไม่แน่นอนผันผวนขึ้นลงตามรายรับ อัตราการเปลี่ยนแปลงรายรับสูงสุดในปีงบประมาณ 2554 ติดลบถึงร้อยละ 29.55 ส่วนผลการศึกษาอัตราการเปลี่ยนแปลงรายจ่ายต่อปีไม่แน่นอนเช่นกัน อัตราการเปลี่ยนแปลงรายจ่ายสูงสุดในปีงบประมาณ 2553 ถึงร้อยละ 388.55 เมื่อเทียบกับปีที่ผ่านมา เป็นรายจ่ายที่เพิ่มขึ้นจากปีก่อนมากถึงจำนวน 2,289,755 บาท บัญชีรายรับไม่สมดุลกับรายจ่าย รายจ่ายสูงกว่ารายรับตั้งแต่ปีงบประมาณ 2553 เมื่อพิจารณาดูรายละเอียด พบว่าเป็นค่าใช้จ่ายเกี่ยวกับงานวิจัยและทุนการศึกษาบุคลากร เมื่อรวมค่าใช้จ่ายทั้งหมด 5 ปีย้อนหลังเป็นเงินทั้งสิ้นจำนวน 15,339,234.32 บาท พบว่าเกินกว่าครึ่งหนึ่งเป็นทุนสนับสนุนการศึกษาของบุคลากรคิดเป็นร้อยละ 54 ของรายจ่ายทั้งหมด ในอนาคตสถานภาพกองทุนวิจัยคณะมนุษยศาสตร์และสังคมศาสตร์อาจมีความเสี่ยงด้านการเงิน

คำสำคัญ: กองทุนวิจัยคณะมนุษยศาสตร์และสังคมศาสตร์ รายรับ รายจ่าย

Abstract

This study aims to provide information about status of the research fund of Faculty of Humanities and Social Sciences, Prince of Songkla University, Pattani Campus during the 2009-2013 fiscal years. The income and expenditure data were analyzed by using percentages, and presented in tables and charts. The income analysis revealed that the fund's income inconsistently fluctuated. The income plummeted as low as -29.55% in the 2011 fiscal year. Similarly, the fund's expenditure was also unstable. It was peaked in 2010 at 388.55% which was increased to 2,289,755 baht from the previous year. The income account was not balance with the expenses. The expenses were higher than the revenue since the fiscal year 2010. When considered in detail, it was found that the expenses related to research and personnel scholarships. With the total of the during 5 years, 15,339,234.32 baht, more than half (54%) of the expenses was spent on personnel scholarships. In the future, the research fund of the Faculty of Humanities and Social Sciences may be the subject to financial risks.

Keywords: Research Fund of Faculty of Humanities and Social Sciences, income, expenditure

¹คณะมนุษยศาสตร์และสังคมศาสตร์ มหาวิทยาลัยสงขลานครินทร์ วิทยาเขตปัตตานี ปัตตานี 94000

¹Faculty of Humanities and Social Sciences, Prince of Songkla University, Pattani Campus, Pattani, 94000

*Corresponding author: e-mail: kunlaya.s@psu.ac.th

Received: 22 October 2019, **Accepted:** 3 December 2019, **Published:** 16 December 2019



บทนำ

มหาวิทยาลัยสงขลานครินทร์ มุ่งหวังให้เป็นมหาวิทยาลัยเน้นวิจัย มีระบบสนับสนุนและสร้างแรงจูงใจให้มีผลงานวิจัยที่มีคุณภาพเชื่อมโยงสู่สากล การเป็นศูนย์กลางการวิจัยและพัฒนาเพื่อสร้างนวัตกรรม มุ่งองค์ความรู้การวิจัยเพื่อยกระดับความสามารถของชุมชนอย่างยั่งยืน มีกลไกการพัฒนาระบบบริหารงานวิจัยที่มีประสิทธิภาพ โดยมหาวิทยาลัยมีประกาศ ระเบียบมหาวิทยาลัยสงขลานครินทร์ ว่าด้วย กองทุนวิจัยของมหาวิทยาลัย พ.ศ. 2544 (มหาวิทยาลัยสงขลานครินทร์, 2544) ในระเบียบให้เงินรายได้สะสมจำนวน 100 ล้านบาท เป็นทุนเริ่มแรกในการจัดตั้งกองทุนวิจัยมหาวิทยาลัยสงขลานครินทร์ โดยให้คณะ/หน่วยงานที่มีพันธกิจด้านการเรียนการสอน ด้านการวิจัยจัดตั้งกองทุนวิจัยของหน่วยงาน โดยใช้ชื่อหน่วยงานเป็นชื่อกองทุนวิจัย ให้นำหน่วยงานจัดสรรงบประมาณเงินรายได้ประจำปีไม่น้อยกว่าร้อยละ 10 ของประมาณการรายรับ สมทบกองทุนวิจัยของหน่วยงาน และเมื่อสิ้นปีงบประมาณ ให้นำงบประมาณเงินรายได้ประเภทเงินวิจัยที่เหลือทั้งหมดรวมกับจำนวนไม่เกินร้อยละ 40 ของรายรับส่วนที่เหลือหลังจากหักรายจ่าย ก่อนนำมาสมทบเงินรายได้สะสม

คณะมนุษยศาสตร์และสังคมศาสตร์ มหาวิทยาลัยสงขลานครินทร์ วิทยาเขตปัตตานี จัดตั้งกองทุนวิจัยคณะมนุษยศาสตร์และสังคมศาสตร์ พ.ศ. 2545 โดยดำเนินกิจกรรมตามวัตถุประสงค์ของระเบียบมหาวิทยาลัยสงขลานครินทร์ และตามนโยบายส่งเสริมและสนับสนุนการทำวิจัยของคณะฯ เช่น อุดหนุนการวิจัย ข้อเสนอโครงการวิจัย พัฒนาบุคลากรด้านการวิจัย อุดหนุนการเดินทางไปเสนอผลงานและการให้รางวัลตอบแทน เป็นต้น ตั้งแต่เริ่มมีการจัดตั้งกองทุนวิจัยคณะมนุษยศาสตร์และสังคมศาสตร์ มีค่าใช้จ่ายไม่มากนัก มาในปีงบประมาณ 2553 เริ่มมีรายจ่ายสูงกว่ารายรับ ทำให้เกิดความไม่สมดุล จำเป็นต้องนำเงินสะสมกองทุนวิจัยคณะมนุษยศาสตร์และสังคมศาสตร์ออกมาใช้ โดยเฉพาะในปีงบประมาณ 2556 มีรายรับจำนวน 2,298,920.29 บาท และมีรายจ่ายจำนวน 4,395,647.81 บาท ส่งผลให้งบประมาณกองทุนวิจัยคณะติดลบจำนวน 2,096,727.52 บาท (ประโลม, 2556) ในอนาคตอาจขาดสภาพคล่อง ประกอบกับการจัดทำบัญชีงบการเงินของกองทุนวิจัยคณะมีลักษณะเป็นรายปี ไม่เห็นภาพรวมในระยะยาว ยังขาดความต่อเนื่อง

ผู้วิจัยเล็งเห็นความสำคัญการจัดทำข้อมูลกองทุนวิจัยคณะมนุษยศาสตร์และสังคมศาสตร์ให้เห็นเป็นรูปธรรมมากขึ้น จึงสนใจศึกษาสถานภาพกองทุนวิจัยคณะมนุษยศาสตร์และสังคมศาสตร์ มหาวิทยาลัยสงขลานครินทร์ วิทยาเขตปัตตานี ย้อนหลัง 5 ปีที่ผ่านมาตั้งแต่ปีงบประมาณ 2552-2556 และผลการศึกษาค้นคว้าครั้งนี้จะได้ใช้เป็นแนวทางในการวางแผนการใช้จ่ายเงินของกองทุนวิจัยคณะมนุษยศาสตร์และสังคมศาสตร์ เพื่อก่อให้เกิดประสิทธิภาพสูงสุดต่อคณะมนุษยศาสตร์และสังคมศาสตร์ มหาวิทยาลัยสงขลานครินทร์ วิทยาเขตปัตตานีต่อไป

วัตถุประสงค์

เพื่อศึกษาสถานภาพกองทุนวิจัยคณะมนุษยศาสตร์และสังคมศาสตร์ มหาวิทยาลัยสงขลานครินทร์ วิทยาเขตปัตตานี

ขอบเขตการวิจัย

การวิจัยครั้งนี้ มีขอบเขตการวิจัยเพื่อมุ่งศึกษารายรับและรายจ่ายกองทุนวิจัยคณะมนุษยศาสตร์และสังคมศาสตร์ มหาวิทยาลัยสงขลานครินทร์ วิทยาเขตปัตตานี ในระหว่างปีงบประมาณ 2552 - 2556 เริ่มตั้งแต่วันที่ 1 ตุลาคม 2551 ถึงวันที่ 30 กันยายน 2556

ประโยชน์ที่คาดว่าจะได้รับ

ชี้ให้เห็นถึงสถานภาพกองทุนวิจัยคณะมนุษยศาสตร์และสังคมศาสตร์ มหาวิทยาลัยสงขลานครินทร์ วิทยาเขตปัตตานี ระหว่างปีงบประมาณ 2552 - 2556 อย่างต่อเนื่องเป็นระบบ เห็นรายรับ รายจ่ายที่เกิดขึ้น

ซึ่งผู้บริหารและผู้เกี่ยวข้องสามารถนำผลการศึกษาไปวางแผนประกอบการตัดสินใจการใช้จ่ายเงินของกองทุนวิจัยคณะมนุษยศาสตร์และสังคมศาสตร์ ให้มีประสิทธิภาพเกิดประสิทธิผลและประโยชน์สูงสุดต่อไป

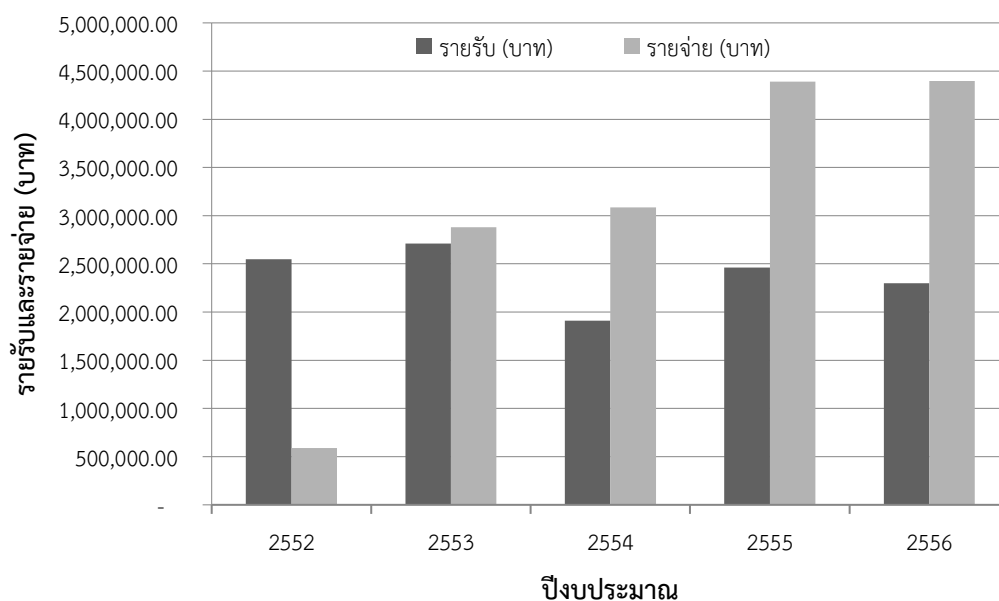
วิธีการวิจัย

การศึกษาวิจัยครั้งนี้ ผู้วิจัยได้รวบรวมเอกสารดังนี้

1. รายงานการเงินกองทุนวิจัยคณะมนุษยศาสตร์และสังคมศาสตร์ ระหว่างปีงบประมาณ 2552 – 2556
2. รายงานฐานข้อมูลกองทุนวิจัยคณะมนุษยศาสตร์และสังคมศาสตร์ ระหว่างปีงบประมาณ 2552 – 2556
3. จัดทำตารางบันทึกข้อมูลตัวเลขจากรายงานการเงินกองทุนวิจัยคณะมนุษยศาสตร์และสังคมศาสตร์ และจากรายงานฐานข้อมูลกองทุนวิจัยคณะมนุษยศาสตร์และสังคมศาสตร์ ระหว่างปีงบประมาณ 2552 - 2556
4. วิเคราะห์ข้อมูลด้วยการเปรียบเทียบรายรับและรายจ่ายกองทุนวิจัยคณะมนุษยศาสตร์และสังคมศาสตร์ เพื่อศึกษาสถานภาพกองทุนวิจัยคณะมนุษยศาสตร์และสังคมศาสตร์ มหาวิทยาลัยสงขลานครินทร์ วิทยาเขตปัตตานี ด้วยสถิติเชิงพรรณนาคำร้อยละ
5. นำเสนอข้อมูลในรูปของตารางและภาพประกอบการบรรยาย

ผลการวิจัย

การศึกษสถานภาพกองทุนวิจัยคณะมนุษยศาสตร์และสังคมศาสตร์ มหาวิทยาลัยสงขลานครินทร์ วิทยาเขตปัตตานี ผู้วิจัยศึกษาอัตราการเปลี่ยนแปลงต่อปีของรายรับและรายจ่ายกองทุนวิจัยคณะมนุษยศาสตร์และสังคมศาสตร์ ย้อนหลัง 5 ปี ระหว่างปีงบประมาณ พ.ศ. 2552 – 2556 ดังภาพที่ 1

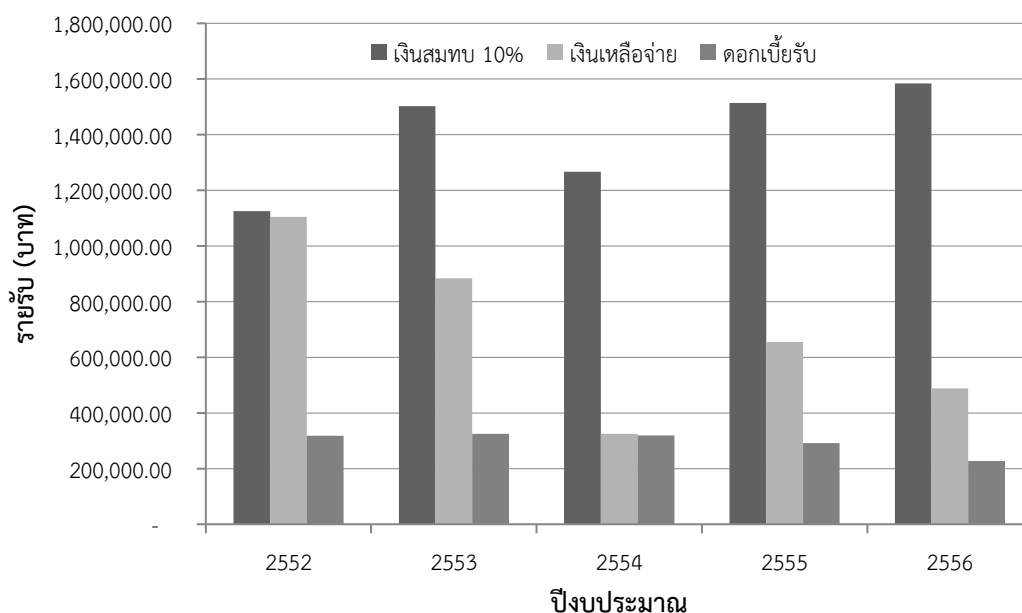


ภาพที่ 1 รายรับและรายจ่ายกองทุนวิจัยคณะมนุษยศาสตร์และสังคมศาสตร์ (ประโลม, 2552-2556)

จากภาพที่ 1 พบว่า ระยะเวลาย้อนหลัง 5 ปี สถานภาพกองทุนวิจัยคณะมนุษยศาสตร์และสังคมศาสตร์ มหาวิทยาลัยสงขลานครินทร์ วิทยาเขตปัตตานี มีรายได้และรายจ่ายไม่สมดุล รายรับดูไม่แตกต่างกันมากนัก แต่มีรายจ่ายที่พุ่งสูงขึ้นมาก ซึ่งเป็นที่น่าสังเกตว่าในปีงบประมาณ 2553 เป็นต้นไปมีรายจ่ายที่โตขึ้นอย่างเห็นได้ชัด เป็นรายจ่ายสูงกว่ารายรับ เมื่อวิเคราะห์อัตราการเปลี่ยนแปลงรายรับและรายจ่ายไม่แน่นอน โดยอัตราการเปลี่ยนแปลงรายรับต่อปีสูงสุดในปีงบประมาณ พ.ศ. 2554 มีรายรับลดลง

จำนวน 801,245.42 บาท คิดเป็นอัตราการเปลี่ยนแปลงติดลบร้อยละ 29.55 เมื่อเทียบกับปีงบประมาณที่ผ่านมา ส่วนอัตราการเปลี่ยนแปลงรายจ่ายสูงสุดในปีงบประมาณ พ.ศ. 2553 คิดเป็นอัตราการเปลี่ยนแปลงร้อยละ 388.55 เมื่อเทียบกับปีที่ผ่านมา รายจ่ายในปีงบประมาณ 2552 มีเพียงจำนวน 589,308 บาท แต่รายจ่ายในปีงบประมาณ 2553 สูงถึง 2,879,063 บาท คิดเป็นรายจ่ายสูงกว่าปีก่อนถึง 2,289,755 บาท สถานภาพของรายรับกับรายจ่ายขาดความสมดุล มีรายจ่ายที่สูงกว่ารายรับ เช่นเดียวกันกับรายจ่ายปีงบประมาณ 2554-2556 รายจ่ายสูงกว่ารายรับ

สำหรับแหล่งที่มาของรายรับกองทุนวิจัยคณะมนุษยศาสตร์และสังคมศาสตร์นั้น ได้รับมาจากเงินสมทบร้อยละ 10 ของเงินรายได้คณะแต่ละปี จากเงินเหลือจ่ายเมื่อสิ้นปีงบประมาณร้อยละ 40 และดอกเบียเงินฝากแต่ละปี ผู้วิจัยจึงขอเสนอข้อมูลรายรับกองทุนวิจัยคณะมนุษยศาสตร์และสังคมศาสตร์ย้อนหลัง 5 ปี ตั้งแต่ปีงบประมาณ 2552-2556 ดังภาพที่ 2



ภาพที่ 2 แหล่งเงินกองทุนวิจัยคณะมนุษยศาสตร์และสังคมศาสตร์ (กัลยา, 2552-2556)

จากภาพที่ 2 นี้ แสดงให้เห็นว่ากองทุนวิจัยคณะมนุษยศาสตร์และสังคมศาสตร์ มีรายได้จาก 3 แหล่ง และรายได้ที่รับมามีไม่แน่นอน ขึ้นอยู่กับรายรับเงินรายได้ของคณะมนุษยศาสตร์และสังคมศาสตร์ในแต่ละปี เงินกองทุนวิจัยคณะมนุษยศาสตร์และสังคมศาสตร์ แหล่งเงินสำคัญและเป็นรายรับหลักๆ มาจากการจัดสรรงบประมาณเงินรายได้คณะมนุษยศาสตร์และสังคมศาสตร์ ร้อยละ 10 ซึ่งไม่ได้แตกต่างกันมากนัก โดยสูงสุดในปีงบประมาณ 2553 จำนวน 1,502,200 บาท แหล่งเงินที่สำคัญรองลงมาอีกแหล่งคือเงินเหลือจ่ายเมื่อสิ้นปีงบประมาณในแต่ละปี โดยปกติจะนำเงินจำนวนร้อยละ 40 จากเงินเหลือจ่ายเพื่อสมทบในกองทุนวิจัยคณะมนุษยศาสตร์และสังคมศาสตร์ เมื่อพิจารณาจากภาพที่ 2 พบว่าเงินเหลือจ่ายสูงสุดในปีงบประมาณ 2552 จำนวน 1,104,433 บาท และลดลงตั้งแต่ปีงบประมาณ 2553-2556 เหลือเพียงจำนวน 884,065 บาท 324,751 บาท 655,119 บาท และปีงบประมาณ 2556 เหลือจำนวน 488,161 บาท ส่วนแหล่งเงินสุดท้ายเป็นดอกเบี้ยเงินฝากซึ่งไม่แตกต่างกันมากนัก อยู่ระหว่างปีละ 226,959.29 บาท ถึง 325,177.56 บาท ดังแสดงรายละเอียดในภาพที่ 2

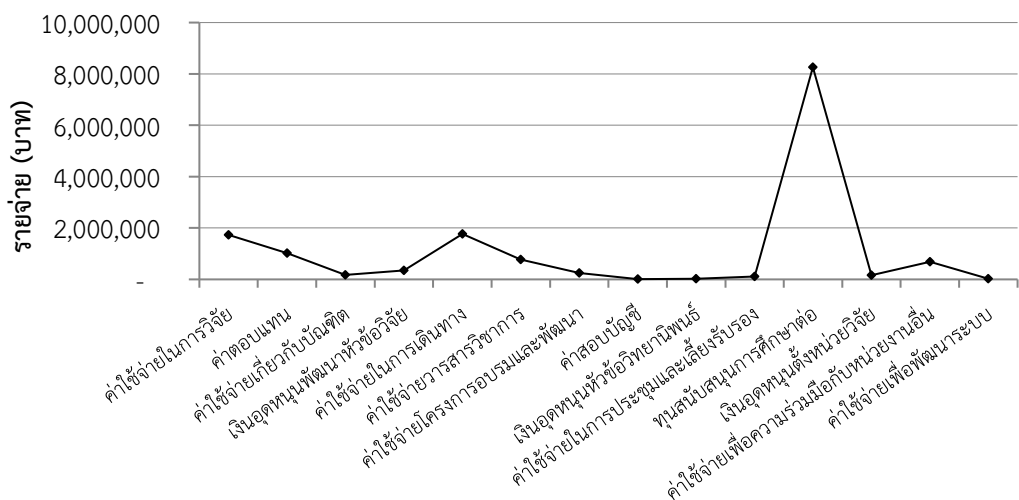
สำหรับด้านรายจ่ายผู้วิจัยขอเสนอค่าใช้จ่ายของกองทุนวิจัยคณะฯ ซึ่งได้เกิดขึ้นย้อนหลัง 5 ปี ระหว่างปีงบประมาณ 2552-2556 โดยศึกษาค่าใช้จ่ายที่เกิดขึ้นและค่าใช้จ่ายรวมทั้ง 5 ปี ดังในตาราง ที่ 1

ตารางที่ 1 รายจ่ายกองทุนวิจัยคณะมนุษยศาสตร์และสังคมศาสตร์¹ ระหว่างปีงบประมาณ 2552 – 2556

รายการ	2552	2553	2554	2555	2556	รวม
ค่าใช้จ่ายในการวิจัย	151,715.00	262,970.00	442,992.00	342,420.00	533,604.00	1,733,701.00
ค่าตอบแทน	86,000.00	177,000.00	120,000.00	232,600.00	410,000.00	1,025,600.00
ค่าใช้จ่ายเกี่ยวกับบัณฑิต	75,655.00	23,523.00	20,340.00	-	57,625.00	177,143.00
เงินอุดหนุนพัฒนาหัวข้อวิจัย	65,000.00	50,000.00	55,000.00	85,000.00	90,000.00	345,000.00
ค่าใช้จ่ายในการเดินทาง	60,975.00	216,602.00	305,825.00	520,487.00	664,457.81	1,768,346.81
ค่าใช้จ่ายวารสารวิชาการ	119,500.00	136,560.00	90,700.00	211,500.00	214,000.00	772,260.00
ค่าใช้จ่ายโครงการอบรมและพัฒนา	4,603.00	-	24,020.00	175,062.00	45,988.00	249,673.00
ค่าสอบบัญชี	2,000.00	2,000.00	2,000.00	2,000.00	3,000.00	11,000.00
เงินอุดหนุนหัวข้อวิทยานิพนธ์	20,000.00	-	-	-	-	20,000.00
ค่าใช้จ่ายในการประชุมและเลี้ยงรับรอง	3,860.00	67,900.00	6,170.00	29,309.00	120.00	107,359.00
ทุนสนับสนุนการศึกษาต่อ	-	1,892,508.00	1,967,478.21	2,792,312.30	1,610,497.00	8,262,795.51
เงินอุดหนุนตั้งหน่วยวิจัย	-	50,000.00	50,000.00	-	60,000.00	160,000.00
ค่าใช้จ่ายเพื่อความร่วมมือกับหน่วยงานอื่น	-	-	-	-	686,356.00	686,356.00
ค่าใช้จ่ายเพื่อพัฒนาระบบ	-	-	-	-	20,000.00	20,000.00
รวม	589,308.00	2,879,063.00	3,084,525.21	4,390,690.30	4,395,647.81	15,339,234.32

¹ กัลยา (2552-2556)

จากตารางที่ 1 พบว่า รายจ่ายกองทุนวิจัยคณะมนุษยศาสตร์และสังคมศาสตร์ มีแนวโน้มของรายจ่ายเพิ่มขึ้นอย่างเห็นได้ชัด โดยสูงสุดปีงบประมาณ พ.ศ. 2556 ซึ่งมีรายจ่ายมากถึง 4,395,647.81 บาท เมื่อดูในรายละเอียดพบว่าค่าใช้จ่ายที่สูงนั้นมาจากทุนสนับสนุนการศึกษาต่อของบุคลากรมากถึง 1,610,497 บาท ใกล้เคียงกับปีงบประมาณ พ.ศ.2555 จำนวน 4,390,690.30 บาท ซึ่งเป็นค่าใช้จ่ายเพื่อเป็นทุนสนับสนุนการศึกษาต่อจำนวน 2,792,312.30 บาท ค่าใช้จ่ายที่น่าสนใจอีกอย่างคือค่าใช้จ่ายที่เกี่ยวกับงานวิจัย จะพบว่าเพิ่มขึ้นเรื่อยๆทุกปี เช่น ค่าใช้จ่ายในการทำวิจัย ค่าตอบแทนการนำเสนอผลงาน และค่าใช้จ่ายในการเดินทางนำเสนอผลงานวิจัย จะเห็นว่าเริ่มจ่ายมากขึ้นเรื่อย ๆ ส่วนค่าใช้จ่ายต่ำสุดอยู่ในปีงบประมาณ พ.ศ. 2552 มีจำนวน 589,308 บาท เพื่อให้เห็นภาพรายจ่ายรวมที่ชัดเจนทั้ง 5 ปี ผู้วิจัยได้ทำแผนภูมิค่าใช้จ่ายรวมดังในภาพที่ 3



ประเภทค่าใช้จ่าย

ภาพที่ 3 ค่าใช้จ่ายรวมกองทุนวิจัยคณะมนุษยศาสตร์และสังคมศาสตร์ ระหว่างปีงบประมาณ 2552 – 2556

จากภาพที่ 3 แสดงให้เห็นรายจ่ายรวมทั้ง 5 ปี ซึ่งมีจำนวนเงินทั้งสิ้น 15,339,234.32 บาท และพบว่า เป็นค่าใช้จ่ายเพื่อสนับสนุนการศึกษาถึงจำนวน 8,262,795.51 บาท รองลงมาคือค่าใช้จ่ายในการเดินทางไปเสนอผลงานคิดเป็นเงินจำนวน 1,768,346.81 บาท ใกล้เคียงกับเงินอุดหนุนการทำโครงการวิจัยคิดเป็นเงินจำนวน 1,733,701 บาท

อภิปรายผลและข้อเสนอแนะ

สถานภาพกองทุนวิจัยคณะมนุษยศาสตร์และสังคมศาสตร์ มหาวิทยาลัยสงขลานครินทร์ วิทยาเขตปัตตานี จากภาพที่ 1 การวิเคราะห์รายรับและรายจ่ายกองทุนวิจัยคณะมนุษยศาสตร์และสังคมศาสตร์ มหาวิทยาลัยสงขลานครินทร์ วิทยาเขตปัตตานี พบว่าระยะเวลาย้อนหลัง 5 ปี รายรับและรายจ่ายกองทุนวิจัยคณะมนุษยศาสตร์และสังคมศาสตร์ไม่สมดุล มีรายจ่ายสูงกว่ารายรับ เมื่อวิเคราะห์อัตราการเปลี่ยนแปลงรายรับและรายจ่ายไม่แน่นอน รายรับนั้นจะผันผวนขึ้นลงตามรายได้ที่ได้รับเงินในแต่ละปี โดยสูงสุดในปีงบประมาณ พ.ศ. 2554 คิดเป็นเป็นอัตราการเปลี่ยนแปลงติดลบร้อยละ 29.55 เมื่อเทียบกับปีงบประมาณ 2553 สาเหตุที่ปีงบประมาณ 2554 ติดลบเพราะรายรับในปีงบประมาณ 2553 มีรายรับสูงเป็นเงินจำนวน 2,711,442.56 บาท สาเหตุที่รายรับสูงในปีงบประมาณ 2553 เพราะคณะมนุษยศาสตร์และสังคมศาสตร์ ต้องการสนับสนุนให้บุคลากรมีผลงานวิจัย เพื่อให้สอดคล้องกับการเป็นมหาวิทยาลัยเน้นการวิจัย จึงได้จัดสรรเงินสมทบเพิ่มเป็นกรณีพิเศษ จากร้อยละ 10 เป็นร้อยละ 13.40 ของเงินรายได้ คิดเป็นเงินจำนวน 1,502,200 บาท และเมื่อสิ้นปีงบประมาณ 2552 เงินรายได้ที่เหลือจ่ายนั้นต้องนำเงินจำนวนร้อยละ 40 สมทบเข้ากองทุนวิจัยในปีงบประมาณ 2553 คิดเป็นเงิน 884,065 บาท รวมกับดอกเบี้ยเงินฝากอีกจำนวน 325,177.56 บาท รวมรายรับในปีงบประมาณ 2553 เป็นเงินทั้งสิ้นจำนวน 2,711,442.56 บาท ส่วนรายรับในปีงบประมาณ 2554 มีจำนวน 1,910,197.14 บาท ซึ่งเป็นรายรับปกติจากเงินสมทบร้อยละ 10 คิดเป็นเงิน 1,266,400 บาท เงินเหลือจ่ายเมื่อสิ้นปีงบประมาณร้อยละ 40 เป็นเงินจำนวน 324,751 บาท และดอกเบี้ยเงินฝากจำนวน 319,046.14 รวมเป็นเงินทั้งสิ้นจำนวน 1,910,197.14 บาท ซึ่งลดลงจากปีก่อนหน้านี้ถึงจำนวน 801,245.42 บาท เป็นเหตุปีงบประมาณ 2554 มีรายรับติดลบถึงร้อยละ 29.55 เมื่อเทียบกับรายรับปีงบประมาณ 2553 นั่นคือการผันผวนขึ้นลงตามรายรับและรายจ่ายในแต่ละปีงบประมาณ ซึ่งผลการวิจัยนี้สอดคล้องกับผลงานวิจัยของจุฑาทิพย์ (2556) ได้ศึกษาเรื่อง การวิเคราะห์และคาดการณ์รายได้ รายจ่าย และช่องว่างทางการคลังของกรุงเทพมหานคร พบว่าตั้งแต่ปีงบประมาณ 2543-2554 รายได้ที่จัดเก็บได้จริงของกรุงเทพมหานครผันผวนตามภาวะเศรษฐกิจ

ส่วนอัตราการเปลี่ยนแปลงรายจ่ายไม่แน่นอนสูงสุดในปีงบประมาณ พ.ศ. 2553 คิดเป็นอัตราการเปลี่ยนแปลงรายจ่ายสูงถึงร้อยละ 388.55 เมื่อเทียบกับปีที่ผ่านมาคือปีงบประมาณ 2552 เมื่อคิดเป็นตัวเลขยอดรายจ่ายสูงกว่าจำนวน 2,289,755 บาท สาเหตุสำคัญที่ทำให้อัตราการเปลี่ยนแปลงรายจ่ายสูงมากถึงร้อยละ 388.55 นั้น เพราะคณะมนุษยศาสตร์และสังคมศาสตร์ต้องการเน้นการวิจัย จึงมีการสนับสนุนค่าใช้จ่ายเกี่ยวกับการทำผลงานวิจัยมาก ประกอบกับความต้องการพัฒนาบุคลากรด้านการศึกษา จึงได้ให้การอุดหนุนเป็นทุนสนับสนุนการศึกษาแก่บุคลากรจากกองทุนวิจัยคณะฯ ตั้งแต่ปีงบประมาณ 2553 ทำให้รายจ่ายในปีนี้สูงกว่ารายจ่ายปีก่อนหน้านี้มาก และเป็นปีแรกที่รายรับไม่เพียงพอกับรายจ่าย และจะสังเกตเห็นว่ารายจ่ายสูงกว่ารายรับตั้งแต่ปีงบประมาณ 2553 -2556 รายได้และรายจ่ายขาดความสมดุล กองทุนวิจัยคณะมนุษยศาสตร์และสังคมศาสตร์ ต้องนำเงินสะสมออกมาใช้เรื่อย ๆ และหากสถานการณ์ยังเป็นเช่นนี้ต่อไป กองทุนวิจัยคณะมนุษยศาสตร์และสังคมศาสตร์อาจเสี่ยงต่อความมั่นคงทางการเงินในอีกไม่กี่ข้างหน้า ซึ่งผลการวิจัยนี้ก็สอดคล้องกับจุฑาทิพย์ (2556) ได้ศึกษาเรื่อง การวิเคราะห์และคาดการณ์รายได้ รายจ่าย และช่องว่างทางการคลังของกรุงเทพมหานคร พบว่าตั้งแต่ปีงบประมาณ 2543-2554 รายจ่ายไม่สามารถปรับลดได้มากนัก ซึ่งในช่วงดังกล่าวรายได้ของกรุงเทพมหานครมีไม่เพียงพอกับรายจ่าย

จากภาพที่ 2 นี้ วิเคราะห์แหล่งเงินกองทุนวิจัยคณะมนุษยศาสตร์และสังคมศาสตร์ พบว่ากองทุนวิจัยคณะมนุษยศาสตร์และสังคมศาสตร์ มีรายได้ไม่แน่นอน ขึ้นอยู่กับรายรับแต่ละปี และรายรับหลักๆ คือ เงินสมทบจากเงินรายได้ร้อยละ 10 ในแต่ละปี ซึ่งไม่ได้แตกต่างกันมากนัก โดยสูงสุดในปีงบประมาณ 2553 ซึ่งได้รับการจัดสรรเงินสมทบเพิ่มเป็นกรณีพิเศษจากร้อยละ 10 เป็นร้อยละ 13.40 ของเงินรายได้ คิดเป็นเงินจำนวน 1,502,200 บาท ดังเหตุผลที่ได้กล่าวไว้แล้วด้านบนว่าต้องการให้คณะมนุษยศาสตร์และสังคมศาสตร์มีผลงานวิจัยและเน้นการพัฒนาบุคลากรจึงได้จัดสรรเงินมาเป็นพิเศษ ส่วนเงินเหลือจ่ายสูงสุดในปีงบประมาณ 2552 จำนวน 1,104,433 บาทนั้น มาจากเงินเหลือจ่ายในสิ้นปีในปีงบประมาณ 2551 คณะมนุษยศาสตร์และสังคมศาสตร์ต้องการให้สมทบเงินไว้ในกองทุนวิจัยคณะมนุษยศาสตร์และสังคมศาสตร์เพื่อเป็นค่าใช้จ่ายที่จะเกิดขึ้นในอนาคต ซึ่งจากปกติสมทบเพียงร้อยละ 40 แต่ในปีงบประมาณนี้สมทบถึงร้อยละ 45 จึงทำให้เงินสมทบเหลือจ่ายมากถึงจำนวน 1,104,433 บาท ส่วนดอกเบี้ยเงินฝากซึ่งไม่แตกต่างกันมากนักขึ้นอยู่กับจำนวนเงินในบัญชีเงินฝากและอัตราดอกเบี้ยเงินฝากในช่วงเวลานั้น ซึ่งดอกเบี้ยเงินฝากแต่ละปีอยู่ระหว่างจำนวน 226,959.29 บาท ถึง 325,177.56 บาท

จากตารางที่ 1 พบว่า ระยะเวลาย้อนหลัง 5 ปี ตั้งแต่ปีงบประมาณ 2552-2556 กองทุนวิจัยคณะมนุษยศาสตร์และสังคมศาสตร์ มีรายจ่ายสูงขึ้นอย่างต่อเนื่องทุกปี สูงสุดในปีงบประมาณ 2556 จำนวน 4,395,647.81 บาท ใกล้เคียงกับปีงบประมาณ พ.ศ.2555 จำนวน 4,390,690.30 บาท สาเหตุที่มีรายจ่ายสูงมากเพราะคณะมนุษยศาสตร์และสังคมศาสตร์ เน้นให้บุคลากรมีผลงานวิจัย รวมถึงค่าใช้จ่ายเพื่อการนำผลงานวิจัยไปเผยแพร่ โดยให้ใช้เงินจากกองทุนวิจัยคณะมนุษยศาสตร์และสังคมศาสตร์ และมีรายจ่ายที่สูงมากอีกรายการหนึ่งคือทุนสนับสนุนการศึกษาแก่บุคลากรมากถึงจำนวน 1,610,497 บาท ซึ่งใกล้เคียงกับปีงบประมาณ พ.ศ.2555 ที่มีค่าใช้จ่ายทั้งปีจำนวน 4,390,690.30 บาท โดยจ่ายเป็นทุนสนับสนุนการศึกษาต่อของบุคลากรมากถึงจำนวน 2,792,312.30 บาท

ส่วนค่าใช้จ่ายต่ำสุดปีงบประมาณ พ.ศ. 2552 มีจำนวน 589,308 บาท สาเหตุที่ค่าใช้จ่ายมีน้อยเพราะในช่วยปีงบประมาณ 2552 นั้น คณะมนุษยศาสตร์และสังคมศาสตร์ยังไม่ได้เน้นให้บุคลากรได้ทำผลงานวิจัย ไม่ได้เน้นให้บุคลากรไปเผยแพร่ผลงานวิจัย ประกอบกับค่าใช้จ่ายเพื่อเป็นทุนสนับสนุนการศึกษาต่อของบุคลากรนั้นไปเบิกจ่ายจากเงินรายได้คณะมนุษยศาสตร์และสังคมศาสตร์ จึงมีรายจ่ายน้อยเพียงจำนวน 589,308 บาท

จากภาพที่ 3 ผู้วิจัยนำเสนอภาพรวมรายจ่ายทั้ง 5 ปี ซึ่งจะเห็นค่าใช้จ่ายรวมทั้ง 5 ปี ได้ชัดเจนมาก โดยพบว่าเกินกว่าครึ่งหนึ่งเป็นทุนสนับสนุนการศึกษาต่อของบุคลากรมากถึงจำนวน 8,262,795.51 บาท จากเงินทั้งหมด 15,339,234.32 บาท รองลงมาเป็นค่าใช้จ่ายในการเดินทางไปนำเสนอผลงานจำนวน 1,768,346.81 บาท ซึ่งใกล้เคียงกับค่าใช้จ่ายเพื่อการทำผลงานวิจัยจำนวน 1,733,701 บาท

ข้อเสนอแนะ

1. ผู้วิจัยเห็นว่าหากมีการศึกษาข้อมูลต่อเนื่องอีกสัก 10 ปี จะเห็นผลการดำเนินงานทั้งรายรับและรายจ่ายได้ชัดเจนมากขึ้น
2. ควรทบทวนแผนการใช้จ่ายเงินหรือนโยบายการใช้เงินกองทุนวิจัยคณะมนุษยศาสตร์และสังคมศาสตร์

สรุปผลการวิจัย

จากการศึกษาข้อมูลรายรับและรายจ่ายกองทุนวิจัยคณะมนุษยศาสตร์และสังคมศาสตร์ ตั้งแต่ปีงบประมาณ 2552 -2556 นั้น สถานภาพกองทุนวิจัยคณะมนุษยศาสตร์และสังคมศาสตร์มีรายได้และรายจ่ายไม่สมดุล มีรายจ่ายสูงกว่ารายรับ อัตราการเปลี่ยนแปลงรายรับและรายจ่ายไม่แน่นอน ขึ้นอยู่กับเงินรายได้และรายจ่ายในแต่ละปี รายได้ที่ได้รับเงินเข้ากองทุนวิจัยคณะมนุษยศาสตร์และสังคมศาสตร์นั้นจะผันผวนขึ้นลงตามรายรับเงินสมทบร้อยละ 10 ของเงินรายได้ เงินเหลือจ่ายเมื่อสิ้นปีงบประมาณ และดอกเบี้ยเงินฝากเช่นกัน ส่วนรายจ่ายกองทุนวิจัยคณะมนุษยศาสตร์และสังคมศาสตร์มีอัตราการเปลี่ยนแปลงรายจ่ายไม่แน่นอนเช่นกัน กองทุนวิจัยคณะมนุษยศาสตร์และสังคมศาสตร์มีค่าใช้จ่ายสูงกว่ารายรับ รายรับกับรายจ่ายไม่

สมดุลกัน ตั้งแต่ปีงบประมาณ 2553 -2556 รายจ่ายที่เกิดขึ้นเป็นค่าใช้จ่ายเกี่ยวกับการงานวิจัยและทุนการศึกษามูลค่า 8,262,795.51 จาก 15,339,234.32 บาท หากกองทุนวิจัยคณะมนุษยศาสตร์และสังคมศาสตร์มีรายจ่ายสูงกว่ารายรับเช่นนี้ ในอนาคตสถานภาพกองทุนวิจัยคณะมนุษยศาสตร์และสังคมศาสตร์อาจมีความเสี่ยงด้านการเงิน

กิตติกรรมประกาศ

การวิจัยครั้งนี้ได้รับบสนับสนุนจากกองทุนวิจัยคณะมนุษยศาสตร์และสังคมศาสตร์ วิทยาเขตปัตตานี ปีงบประมาณ 2558 จึงขอกราบขอบพระคุณกองทุนวิจัยคณะมนุษยศาสตร์และสังคมศาสตร์ และได้รับคำแนะนำจากอาจารย์ที่ปรึกษาโครงการวิจัย ผู้ช่วยศาสตราจารย์ ดร.ณรรช หลีกชัยกุล รวมถึงบุคลากรในคณะมนุษยศาสตร์และสังคมศาสตร์ มหาวิทยาลัยสงขลานครินทร์ วิทยาเขตปัตตานี ที่ให้คำแนะนำและให้กำลังใจ จึงขอกราบขอบพระคุณมา ณ โอกาสนี้

เอกสารอ้างอิง

- กัลยา แซ่ลิ้ม. 2552. รายงานฐานข้อมูลกองทุนวิจัยคณะมนุษยศาสตร์และสังคมศาสตร์ ปีงบประมาณ 2552. ระเบียบฐานข้อมูลกองทุนวิจัยคณะมนุษยศาสตร์และสังคมศาสตร์ คณะมนุษยศาสตร์และสังคมศาสตร์, มหาวิทยาลัยสงขลานครินทร์ วิทยาเขตปัตตานี ปีงบประมาณ 2552.
- กัลยา แซ่ลิ้ม. 2553. รายงานฐานข้อมูลกองทุนวิจัยคณะมนุษยศาสตร์และสังคมศาสตร์ ปีงบประมาณ 2553. ระเบียบฐานข้อมูลกองทุนวิจัยคณะมนุษยศาสตร์และสังคมศาสตร์ คณะมนุษยศาสตร์และสังคมศาสตร์, มหาวิทยาลัยสงขลานครินทร์ วิทยาเขตปัตตานี ปีงบประมาณ 2553.
- กัลยา แซ่ลิ้ม. 2554. รายงานฐานข้อมูลกองทุนวิจัยคณะมนุษยศาสตร์และสังคมศาสตร์ ปีงบประมาณ 2554. ระเบียบฐานข้อมูลกองทุนวิจัยคณะมนุษยศาสตร์และสังคมศาสตร์ คณะมนุษยศาสตร์และสังคมศาสตร์, มหาวิทยาลัยสงขลานครินทร์ วิทยาเขตปัตตานี ปีงบประมาณ 2554.
- กัลยา แซ่ลิ้ม. 2555. รายงานฐานข้อมูลกองทุนวิจัยคณะมนุษยศาสตร์และสังคมศาสตร์ ปีงบประมาณ 2555. ระเบียบฐานข้อมูลกองทุนวิจัยคณะมนุษยศาสตร์และสังคมศาสตร์ คณะมนุษยศาสตร์และสังคมศาสตร์, มหาวิทยาลัยสงขลานครินทร์ วิทยาเขตปัตตานี ปีงบประมาณ 2555.
- กัลยา แซ่ลิ้ม. 2556. รายงานฐานข้อมูลกองทุนวิจัยคณะมนุษยศาสตร์และสังคมศาสตร์ ปีงบประมาณ 2556. ระเบียบฐานข้อมูลกองทุนวิจัยคณะมนุษยศาสตร์และสังคมศาสตร์ คณะมนุษยศาสตร์และสังคมศาสตร์, มหาวิทยาลัยสงขลานครินทร์ วิทยาเขตปัตตานี ปีงบประมาณ 2556.
- จุฑาทิพย์ จตุราภากุล. 2556. การวิเคราะห์และคาดการณ์รายได้ รายจ่ายและช่องว่างทางการคลังของกรุงเทพมหานคร. กรุงเทพฯ : มหาวิทยาลัยธรรมศาสตร์.
- ประโลม ไชยรัตน์พงศ์. 2552. รายงานกองทุนวิจัยคณะมนุษยศาสตร์และสังคมศาสตร์ ปีงบประมาณ 2552. เอกสารรายงานประจำปีกองทุนวิจัยคณะมนุษยศาสตร์และสังคมศาสตร์ คณะมนุษยศาสตร์และสังคมศาสตร์, มหาวิทยาลัยสงขลานครินทร์ วิทยาเขตปัตตานี ปีงบประมาณ 2552.
- ประโลม ไชยรัตน์พงศ์. 2553. รายงานกองทุนวิจัยคณะมนุษยศาสตร์และสังคมศาสตร์ ปีงบประมาณ 2553. เอกสารรายงานประจำปีกองทุนวิจัยคณะมนุษยศาสตร์และสังคมศาสตร์ คณะมนุษยศาสตร์และสังคมศาสตร์, มหาวิทยาลัยสงขลานครินทร์ วิทยาเขตปัตตานี ปีงบประมาณ 2553.
- ประโลม ไชยรัตน์พงศ์. 2554. รายงานกองทุนวิจัยคณะมนุษยศาสตร์และสังคมศาสตร์ ปีงบประมาณ 2554. เอกสารรายงานประจำปีกองทุนวิจัยคณะมนุษยศาสตร์และสังคมศาสตร์ คณะมนุษยศาสตร์และสังคมศาสตร์, มหาวิทยาลัยสงขลานครินทร์ วิทยาเขตปัตตานี ปีงบประมาณ 2554.
- ประโลม ไชยรัตน์พงศ์. 2555. รายงานกองทุนวิจัยคณะมนุษยศาสตร์และสังคมศาสตร์ ปีงบประมาณ 2555. เอกสารรายงานประจำปีกองทุนวิจัยคณะมนุษยศาสตร์และสังคมศาสตร์ คณะมนุษยศาสตร์และสังคมศาสตร์, มหาวิทยาลัยสงขลานครินทร์ วิทยาเขตปัตตานี ปีงบประมาณ 2555.
- ประโลม ไชยรัตน์พงศ์. 2556. รายงานกองทุนวิจัยคณะมนุษยศาสตร์และสังคมศาสตร์ ปีงบประมาณ 2556. เอกสารรายงานประจำปีกองทุนวิจัยคณะมนุษยศาสตร์และสังคมศาสตร์ คณะมนุษยศาสตร์และสังคมศาสตร์, มหาวิทยาลัยสงขลานครินทร์ วิทยาเขตปัตตานี ปีงบประมาณ 2556.
- มหาวิทยาลัยสงขลานครินทร์. 2544. ระเบียบมหาวิทยาลัยสงขลานครินทร์ ว่าด้วยกองทุนวิจัยของมหาวิทยาลัย พ.ศ. 2544. กองการเจ้าหน้าที่, มหาวิทยาลัยสงขลานครินทร์